

Comune di Riccione

Bilancio di Previsione 2015

***Piano previsionale Istituzione
culturale e relativo Bilancio***

Assessore al Bilancio

Dott. Roberto Monaco

Dirigente al Bilancio

Dott.ssa Cinzia Farinelli

ISTITUZIONE RICCIONE PER LA CULTURA

CONTO ECONOMICO PREVISIONALE 2015

CONTO ECONOMICO		2015	2014	riferimento art.2425 cc	riferimento DM 26/4/95
A) COMPONENTI POSITIVI DELLA GESTIONE					
1	Proventi da tributi				
2	Proventi da fondi perequativi				
3	Proventi da trasferimenti e contributi				
a	Proventi da trasferimenti correnti	1.183.993	1.333.058		A5c
b	Quota annuale di contributi agli investimenti				E20c
c	Contributi agli investimenti				
4	Ricavi delle vendite e prestazioni e proventi da servizi pubblici			A1	A1a
a	Proventi derivanti dalla gestione dei beni				
b	Ricavi della vendita di beni				
c	Ricavi e proventi dalla prestazione di servizi	77.122	0		
5	Variazioni nelle rimanenze di prodotti in corso di lavorazione, etc. (+/-)			A2	A2
6	Variazione dei lavori in corso su ordinazione			A3	A3
7	Incrementi di immobilizzazioni per lavori interni			A4	A4
8	Altri ricavi e proventi diversi			A5	A5 a e b
TOTALE COMPONENTI POSITIVI DELLA GESTIONE (A)		1.261.115	1.333.058		
B) COMPONENTI NEGATIVI DELLA GESTIONE					
9	Acquisto di materie prime e/o beni di consumo	52.484	57.000	B6	B6
10	Prestazioni di servizi	185.637	457.065	B7	B7
11	Utilizzo beni di terzi	37.098	60.000	B8	B8
12	Trasferimenti e contributi	0			
a	Trasferimenti correnti	210.800	140.000		
b	Contributi agli investimenti ad Amministrazioni pubb.	0			
c	Contributi agli investimenti ad altri soggetti	0			
13	Personale	618.993	618.993	B9	B9
14	Ammortamenti e svalutazioni	0		B10	B10
a	Ammortamenti di immobilizzazioni Immateriali	0		B10a	B10a
b	Ammortamenti di immobilizzazioni materiali	0		B10b	B10b
c	Altre svalutazioni delle immobilizzazioni	0		B10c	B10c
d	Svalutazione dei crediti	0		B10d	B10d
	Variazioni nelle rimanenze di materie prime e/o beni di consumo (+/-)	0		B11	B11
15		0		B12	B12
16	Accantonamenti per rischi	0		B13	B13
17	Altri accantonamenti	77.122		B14	B14
18	Oneri diversi di gestione	76.480			
TOTALE COMPONENTI NEGATIVI DELLA GESTIONE (B)		1.258.615	1.333.058		
DIFFERENZA FRA COMP. POSITIVI E NEGATIVI DELLA GESTIONE (A-B)		2.500	0		
C) PROVENTI ED ONERI FINANZIARI					
<u>Proventi finanziari</u>					
19	Proventi da partecipazioni			C15	C15
a	da società controllate				
b	da società partecipate				
c	da altri soggetti				
20	Altri proventi finanziari			C16	C16
Totale proventi finanziari		0	0		
<u>Oneri finanziari</u>					
21	Interessi ed altri oneri finanziari			C17	C17
a	Interessi passivi				
b	Altri oneri finanziari				
Totale oneri finanziari		0	0		
TOTALE PROVENTI ED ONERI FINANZIARI (C)		0	0		
D) RETTIFICHE DI VALORE ATTIVITA' FINANZIARIE					
22	Rivalutazioni			D18	D18
23	Svalutazioni			D19	D19
TOTALE RETTIFICHE (D)		0	0		
E) PROVENTI ED ONERI STRAORDINARI					
24	Proventi straordinari			E20	E20
a	Proventi da permessi di costruire				
b	Proventi da trasferimenti in conto capitale				
c	Sopravvenienze attive e insussistenze del passivo				E20b
d	Plusvalenze patrimoniali				E20c
e	Altri proventi straordinari				
Totale proventi straordinari		0	0		
25	Oneri straordinari			E21	E21
a	Trasferimenti in conto capitale				
b	Sopravvenienze passive e insussistenze dell'attivo				E21b
c	Minusvalenze patrimoniali				E21a
d	Altri oneri straordinari				E21d
Totale oneri straordinari		0	0		
TOTALE PROVENTI ED ONERI STRAORDINARI (E)		0	0		
RISULTATO PRIMA DELLE IMPOSTE (A-B+C+D+E)		2.500	0		
26	Imposte (*)	2.500		E22	E22
27	RISULTATO DELL'ESERCIZIO	0	0	E23	E23

(*) Per gli enti in contabilità finanziaria la voce si riferisce all'IRAP.

ISTITUZIONE RICCIONE PER LA CULTURA

CONTO ECONOMICO PREVISIONALE 2015 - COSTI INDIRETTI

CONTO ECONOMICO		2015	2014	riferimento art.2425 cc	riferimento DM 26/4/95
A) COMPONENTI POSITIVI DELLA GESTIONE					
1	Proventi da tributi				
2	Proventi da fondi perequativi				
3	Proventi da trasferimenti e contributi				
a	Proventi da trasferimenti correnti				A5c
b	Quota annuale di contributi agli investimenti				E20c
c	Contributi agli investimenti				
4	Ricavi delle vendite e prestazioni e proventi da servizi pubblici			A1	A1a
a	Proventi derivanti dalla gestione dei beni				
b	Ricavi della vendita di beni				
c	Ricavi e proventi dalla prestazione di servizi				
5	Variazioni nelle rimanenze di prodotti in corso di lavorazione, etc. (+/-)			A2	A2
6	Variazione dei lavori in corso su ordinazione			A3	A3
7	Incrementi di immobilizzazioni per lavori interni			A4	A4
8	Altri ricavi e proventi diversi			A5	A5 a e b
TOTALE COMPONENTI POSITIVI DELLA GESTIONE (A)		0,00	0,00		
B) COMPONENTI NEGATIVI DELLA GESTIONE					
9	Acquisto di materie prime e/o beni di consumo			B6	B6
10	Prestazioni di servizi			B7	B7
11	Utilizzo beni di terzi			B8	B8
12	Trasferimenti e contributi				
a	Trasferimenti correnti				
b	Contributi agli investimenti ad Amministrazioni pubb.				
c	Contributi agli investimenti ad altri soggetti				
13	Personale	618.992,52	618.992,52	B9	B9
14	Ammortamenti e svalutazioni			B10	B10
a	Ammortamenti di immobilizzazioni Immateriali			B10a	B10a
b	Ammortamenti di immobilizzazioni materiali			B10b	B10b
c	Altre svalutazioni delle immobilizzazioni			B10c	B10c
d	Svalutazione dei crediti			B10d	B10d
15	Variazioni nelle rimanenze di materie prime e/o beni di consumo (+/-)			B11	B11
16	Accantonamenti per rischi			B12	B12
17	Altri accantonamenti	77.122,01		B13	B13
18	Oneri diversi di gestione	75.000,00		B14	B14
TOTALE COMPONENTI NEGATIVI DELLA GESTIONE (B)		771.114,53	618.992,52		
DIFFERENZA FRA COMP. POSITIVI E NEGATIVI DELLA GESTIONE (A-B)				-	-
C) PROVENTI ED ONERI FINANZIARI					
Proventi finanziari					
19	Proventi da partecipazioni			C15	C15
a	da società controllate				
b	da società partecipate				
c	da altri soggetti				
20	Altri proventi finanziari			C16	C16
Totale proventi finanziari					
Oneri finanziari					
21	Interessi ed altri oneri finanziari			C17	C17
a	Interessi passivi				
b	Altri oneri finanziari				
Totale oneri finanziari					
TOTALE PROVENTI ED ONERI FINANZIARI (C)				-	-

ISTITUZIONE RICCIONE PER LA CULTURA

CONTO ECONOMICO PREVISIONALE 2015 - COSTI INDIRECTI

CONTO ECONOMICO		2015	2014	riferimento art.2425 cc	riferimento DM 26/4/95
	D) RETTIFICHE DI VALORE ATTIVITA' FINANZIARIE				
22	Rivalutazioni			D18	D18
23	Svalutazioni			D19	D19
	TOTALE RETTIFICHE (D)				
	E) PROVENTI ED ONERI STRAORDINARI				
24	Proventi straordinari			E20	E20
a	Proventi da permessi di costruire				
b	Proventi da trasferimenti in conto capitale				
c	Sopravvenienze attive e insussistenze del passivo				E20b
d	Plusvalenze patrimoniali				E20c
e	Altri proventi straordinari				
	Totale proventi straordinari				
25	Oneri straordinari			E21	E21
a	Trasferimenti in conto capitale				
b	Sopravvenienze passive e insussistenze dell'attivo				E21b
c	Minusvalenze patrimoniali				E21a
d	Altri oneri straordinari				E21d
	Totale oneri straordinari				
	TOTALE PROVENTI ED ONERI STRAORDINARI (E)			-	-
	RISULTATO PRIMA DELLE IMPOSTE (A-B+C+D+E)			-	-
26	Imposte (*)			E22	E22
27	RISULTATO DELL'ESERCIZIO			E23	E23

(*) Per gli enti in contabilità finanziaria la voce si riferisce all'IRAP.

ISTITUZIONE RICCIONE PER LA CULTURA

CONTO ECONOMICO PREVISIONALE 2015 - STAFF

CONTO ECONOMICO		2015	2014	riferimento art.2425 cc	riferimento DM 26/4/95
A) COMPONENTI POSITIVI DELLA GESTIONE					
1	Proventi da tributi				
2	Proventi da fondi perequativi				
3 Proventi da trasferimenti e contributi					
a	Proventi da trasferimenti correnti				A5c
b	Quota annuale di contributi agli investimenti				E20c
c	Contributi agli investimenti				
4	Ricavi delle vendite e prestazioni e proventi da servizi pubblici			A1	A1a
a	Proventi derivanti dalla gestione dei beni				
b	Ricavi della vendita di beni				
c	Ricavi e proventi dalla prestazione di servizi				
5	Variazioni nelle rimanenze di prodotti in corso di lavorazione, etc. (+/-)			A2	A2
6	Variazione dei lavori in corso su ordinazione			A3	A3
7	Incrementi di immobilizzazioni per lavori interni			A4	A4
8	Altri ricavi e proventi diversi			A5	A5 a e b
TOTALE COMPONENTI POSITIVI DELLA GESTIONE (A)		0,00	0,00		
B) COMPONENTI NEGATIVI DELLA GESTIONE					
9	Acquisto di materie prime e/o beni di consumo	10.751,72		B6	B6
10	Prestazioni di servizi	38.192,00		B7	B7
11	Utilizzo beni di terzi			B8	B8
12 Trasferimenti e contributi					
a	Trasferimenti correnti				
b	Contributi agli investimenti ad Amministrazioni pubb.				
c	Contributi agli investimenti ad altri soggetti				
13	Personale			B9	B9
14 Ammortamenti e svalutazioni					
a	Ammortamenti di immobilizzazioni Immateriali			B10	B10
b	Ammortamenti di immobilizzazioni materiali			B10a	B10a
c	Altre svalutazioni delle immobilizzazioni			B10b	B10b
d	Svalutazione dei crediti			B10c	B10c
15	Variazioni nelle rimanenze di materie prime e/o beni di consumo (+/-)			B10d	B10d
16	Accantonamenti per rischi			B11	B11
17	Altri accantonamenti			B12	B12
18	Oneri diversi di gestione			B13	B13
TOTALE COMPONENTI NEGATIVI DELLA GESTIONE (B)		48.943,72		B14	B14
DIFFERENZA FRA COMP. POSITIVI E NEGATIVI DELLA GESTIONE (A-B)					-
C) PROVENTI ED ONERI FINANZIARI					
Proventi finanziari					
19	Proventi da partecipazioni			C15	C15
a	da società controllate				
b	da società partecipate				
c	da altri soggetti				
20	Altri proventi finanziari			C16	C16
Totale proventi finanziari					
Oneri finanziari					
21	Interessi ed altri oneri finanziari			C17	C17
a	Interessi passivi				
b	Altri oneri finanziari				
Totale oneri finanziari					
TOTALE PROVENTI ED ONERI FINANZIARI (C)					-

ISTITUZIONE RICCIONE PER LA CULTURA

CONTO ECONOMICO PREVISIONALE 2015 - STAFF

CONTO ECONOMICO		2015	2014	riferimento art.2425 cc	riferimento DM 26/4/95
	D) RETTIFICHE DI VALORE ATTIVITA' FINANZIARIE				
22	Rivalutazioni			D18	D18
23	Svalutazioni			D19	D19
	TOTALE RETTIFICHE (D)				
	E) PROVENTI ED ONERI STRAORDINARI				
24	Proventi straordinari			E20	E20
a	Proventi da permessi di costruire				
b	Proventi da trasferimenti in conto capitale				
c	Sopravvenienze attive e insussistenze del passivo				E20b
d	Plusvalenze patrimoniali				E20c
e	Altri proventi straordinari				
	Totale proventi straordinari				
25	Oneri straordinari			E21	E21
a	Trasferimenti in conto capitale				
b	Sopravvenienze passive e insussistenze dell'attivo				E21b
c	Minusvalenze patrimoniali				E21a
d	Altri oneri straordinari				E21d
	Totale oneri straordinari				
	TOTALE PROVENTI ED ONERI STRAORDINARI (E)			-	-
	RISULTATO PRIMA DELLE IMPOSTE (A-B+C+D+E)			-	-
26	Imposte (*)			E22	E22
27	RISULTATO DELL'ESERCIZIO			E23	E23

(*) Per gli enti in contabilità finanziaria la voce si riferisce all'IRAP.

ISTITUZIONE RICCIONE PER LA CULTURA
CONTO ECONOMICO PREVISIONALE 2015 - CULTURA

CONTO ECONOMICO		2015	2014	riferimento art.2425 cc	riferimento DM 26/4/95
A) COMPONENTI POSITIVI DELLA GESTIONE					
1	Proventi da tributi				
2	Proventi da fondi perequativi				
3	Proventi da trasferimenti e contributi				
a	<i>Proventi da trasferimenti correnti</i>				A5c
b	<i>Quota annuale di contributi agli investimenti</i>				E20c
c	<i>Contributi agli investimenti</i>				
4	Ricavi delle vendite e prestazioni e proventi da servizi pubblici			A1	A1a
a	<i>Proventi derivanti dalla gestione dei beni</i>				
b	<i>Ricavi della vendita di beni</i>				
c	<i>Ricavi e proventi dalla prestazione di servizi</i>				
5	Variazioni nelle rimanenze di prodotti in corso di lavorazione, etc. (+/-)			A2	A2
6	Variazione dei lavori in corso su ordinazione			A3	A3
7	Incrementi di immobilizzazioni per lavori interni			A4	A4
8	Altri ricavi e proventi diversi			A5	A5 a e b
TOTALE COMPONENTI POSITIVI DELLA GESTIONE (A)		0,00	0,00		
B) COMPONENTI NEGATIVI DELLA GESTIONE					
9	Acquisto di materie prime e/o beni di consumo	2.000,00		B6	B6
10	Prestazioni di servizi	70.829,90		B7	B7
11	Utilizzo beni di terzi	37.098,38		B8	B8
12	Trasferimenti e contributi				
a	<i>Trasferimenti correnti</i>				
b	<i>Contributi agli investimenti ad Amministrazioni pubb.</i>	210.800,00			
c	<i>Contributi agli investimenti ad altri soggetti</i>				
13	Personale			B9	B9
14	Ammortamenti e svalutazioni			B10	B10
a	<i>Ammortamenti di immobilizzazioni Immateriali</i>			B10a	B10a
b	<i>Ammortamenti di immobilizzazioni materiali</i>			B10b	B10b
c	<i>Altre svalutazioni delle immobilizzazioni</i>			B10c	B10c
d	<i>Svalutazione dei crediti</i>			B10d	B10d
15	Variazioni nelle rimanenze di materie prime e/o beni di consumo (+/-)			B11	B11
16	Accantonamenti per rischi			B12	B12
17	Altri accantonamenti			B13	B13
18	Oneri diversi di gestione	328,00		B14	B14
TOTALE COMPONENTI NEGATIVI DELLA GESTIONE (B)		321.056,28			
DIFFERENZA FRA COMP. POSITIVI E NEGATIVI DELLA GESTIONE (A-B)				-	-
C) PROVENTI ED ONERI FINANZIARI					
<i>Proventi finanziari</i>					
19	Proventi da partecipazioni			C15	C15
a	<i>da società controllate</i>				
b	<i>da società partecipate</i>				
c	<i>da altri soggetti</i>				
20	Altri proventi finanziari			C16	C16
Totale proventi finanziari					
<i>Oneri finanziari</i>					
21	Interessi ed altri oneri finanziari			C17	C17
a	<i>Interessi passivi</i>				
b	<i>Altri oneri finanziari</i>				
Totale oneri finanziari					
TOTALE PROVENTI ED ONERI FINANZIARI (C)				-	-

ISTITUZIONE RICCIONE PER LA CULTURA
CONTO ECONOMICO PREVISIONALE 2015 - CULTURA

CONTO ECONOMICO		2015	2014	riferimento art.2425 cc	riferimento DM 26/4/95
	D) RETTIFICHE DI VALORE ATTIVITA' FINANZIARIE				
22	Rivalutazioni			D18	D18
23	Svalutazioni			D19	D19
	TOTALE RETTIFICHE (D)				
	E) PROVENTI ED ONERI STRAORDINARI				
24	Proventi straordinari			E20	E20
a	Proventi da permessi di costruire				
b	Proventi da trasferimenti in conto capitale				
c	Sopravvenienze attive e insussistenze del passivo				E20b
d	Plusvalenze patrimoniali				E20c
e	Altri proventi straordinari				
	Totale proventi straordinari				
25	Oneri straordinari			E21	E21
a	Trasferimenti in conto capitale				
b	Sopravvenienze passive e insussistenze dell'attivo				E21b
c	Minusvalenze patrimoniali				E21a
d	Altri oneri straordinari				E21d
	Totale oneri straordinari				
	TOTALE PROVENTI ED ONERI STRAORDINARI (E)			-	-
	RISULTATO PRIMA DELLE IMPOSTE (A-B+C+D+E)			-	-
26	Imposte (*)	500,00		E22	E22
27	RISULTATO DELL'ESERCIZIO			E23	E23

(*) Per gli enti in contabilità finanziaria la voce si riferisce all'IRAP.

ISTITUZIONE RICCIONE PER LA CULTURA
CONTO ECONOMICO PREVISIONALE 2015 - BIBLIOTECA

CONTO ECONOMICO		2015	2014	riferimento art.2425 cc	riferimento DM 26/4/95
A) COMPONENTI POSITIVI DELLA GESTIONE					
1	Proventi da tributi				
2	Proventi da fondi perequativi				
3 Proventi da trasferimenti e contributi					
a	Proventi da trasferimenti correnti				A5c
b	Quota annuale di contributi agli investimenti				E20c
c	Contributi agli investimenti				
4	Ricavi delle vendite e prestazioni e proventi da servizi pubblici			A1	A1a
a	Proventi derivanti dalla gestione dei beni				
b	Ricavi della vendita di beni				
c	Ricavi e proventi dalla prestazione di servizi				
5	Variazioni nelle rimanenze di prodotti in corso di lavorazione, etc. (+/-)			A2	A2
6	Variazione dei lavori in corso su ordinazione			A3	A3
7	Incrementi di immobilizzazioni per lavori interni			A4	A4
8	Altri ricavi e proventi diversi			A5	A5 a e b
TOTALE COMPONENTI POSITIVI DELLA GESTIONE (A)		0,00	0,00		
B) COMPONENTI NEGATIVI DELLA GESTIONE					
9	Acquisto di materie prime e/o beni di consumo	35.000,00		B6	B6
10	Prestazioni di servizi	27.348,24		B7	B7
11	Utilizzo beni di terzi			B8	B8
12 Trasferimenti e contributi					
a	Trasferimenti correnti				
b	Contributi agli investimenti ad Amministrazioni pubb.				
c	Contributi agli investimenti ad altri soggetti				
13	Personale			B9	B9
14 Ammortamenti e svalutazioni					
a	Ammortamenti di immobilizzazioni Immateriali			B10	B10
b	Ammortamenti di immobilizzazioni materiali			B10a	B10a
c	Altre svalutazioni delle immobilizzazioni			B10b	B10b
d	Svalutazione dei crediti			B10c	B10c
15	Variazioni nelle rimanenze di materie prime e/o beni di consumo (+/-)			B10d	B10d
16	Accantonamenti per rischi			B11	B11
17	Altri accantonamenti			B12	B12
18	Oneri diversi di gestione	1.151,76		B13	B13
TOTALE COMPONENTI NEGATIVI DELLA GESTIONE (B)		63.500,00		B14	B14
DIFFERENZA FRA COMP. POSITIVI E NEGATIVI DELLA GESTIONE (A-B)					-
C) PROVENTI ED ONERI FINANZIARI					
Proventi finanziari					
19	Proventi da partecipazioni			C15	C15
a	da società controllate				
b	da società partecipate				
c	da altri soggetti				
20	Altri proventi finanziari			C16	C16
Totale proventi finanziari					
Oneri finanziari					
21	Interessi ed altri oneri finanziari			C17	C17
a	Interessi passivi				
b	Altri oneri finanziari				
Totale oneri finanziari					
TOTALE PROVENTI ED ONERI FINANZIARI (C)					-

ISTITUZIONE RICCIONE PER LA CULTURA
CONTO ECONOMICO PREVISIONALE 2015 - BIBLIOTECA

CONTO ECONOMICO		2015	2014	riferimento art.2425 cc	riferimento DM 26/4/95
	D) RETTIFICHE DI VALORE ATTIVITA' FINANZIARIE				
22	Rivalutazioni			D18	D18
23	Svalutazioni			D19	D19
	TOTALE RETTIFICHE (D)				
	E) PROVENTI ED ONERI STRAORDINARI				
24	Proventi straordinari			E20	E20
a	Proventi da permessi di costruire				
b	Proventi da trasferimenti in conto capitale				
c	Sopravvenienze attive e insussistenze del passivo				E20b
d	Plusvalenze patrimoniali				E20c
e	Altri proventi straordinari				
	Totale proventi straordinari				
25	Oneri straordinari			E21	E21
a	Trasferimenti in conto capitale				
b	Sopravvenienze passive e insussistenze dell'attivo				E21b
c	Minusvalenze patrimoniali				E21a
d	Altri oneri straordinari				E21d
	Totale oneri straordinari				
	TOTALE PROVENTI ED ONERI STRAORDINARI (E)			-	-
	RISULTATO PRIMA DELLE IMPOSTE (A-B+C+D+E)			-	-
26	Imposte (*)	1.000,00		E22	E22
27	RISULTATO DELL'ESERCIZIO			E23	E23

(*) Per gli enti in contabilità finanziaria la voce si riferisce all'IRAP.

ISTITUZIONE RICCIONE PER LA CULTURA
CONTO ECONOMICO PREVISIONALE 2015 - MUSEO

CONTO ECONOMICO		2015	2014	riferimento art.2425 cc	riferimento DM 26/4/95
A) COMPONENTI POSITIVI DELLA GESTIONE					
1	Proventi da tributi				
2	Proventi da fondi perequativi				
3	Proventi da trasferimenti e contributi				
a	<i>Proventi da trasferimenti correnti</i>				A5c
b	<i>Quota annuale di contributi agli investimenti</i>				E20c
c	<i>Contributi agli investimenti</i>				
4	Ricavi delle vendite e prestazioni e proventi da servizi pubblici			A1	A1a
a	<i>Proventi derivanti dalla gestione dei beni</i>				
b	<i>Ricavi della vendita di beni</i>				
c	<i>Ricavi e proventi dalla prestazione di servizi</i>				
5	Variazioni nelle rimanenze di prodotti in corso di lavorazione, etc. (+/-)			A2	A2
6	Variazione dei lavori in corso su ordinazione			A3	A3
7	Incrementi di immobilizzazioni per lavori interni			A4	A4
8	Altri ricavi e proventi diversi			A5	A5 a e b
TOTALE COMPONENTI POSITIVI DELLA GESTIONE (A)		0,00	0,00		
B) COMPONENTI NEGATIVI DELLA GESTIONE					
9	Acquisto di materie prime e/o beni di consumo	4.732,77		B6	B6
10	Prestazioni di servizi	49.267,23		B7	B7
11	Utilizzo beni di terzi			B8	B8
12	Trasferimenti e contributi				
a	<i>Trasferimenti correnti</i>				
b	<i>Contributi agli investimenti ad Amministrazioni pubb.</i>				
c	<i>Contributi agli investimenti ad altri soggetti</i>				
13	Personale			B9	B9
14	Ammortamenti e svalutazioni			B10	B10
a	<i>Ammortamenti di immobilizzazioni Immateriali</i>			B10a	B10a
b	<i>Ammortamenti di immobilizzazioni materiali</i>			B10b	B10b
c	<i>Altre svalutazioni delle immobilizzazioni</i>			B10c	B10c
d	<i>Svalutazione dei crediti</i>			B10d	B10d
15	Variazioni nelle rimanenze di materie prime e/o beni di consumo (+/-)			B11	B11
16	Accantonamenti per rischi			B12	B12
17	Altri accantonamenti			B13	B13
18	Oneri diversi di gestione			B14	B14
TOTALE COMPONENTI NEGATIVI DELLA GESTIONE (B)		54.000,00			
DIFFERENZA FRA COMP. POSITIVI E NEGATIVI DELLA GESTIONE (A-B)				-	-
C) PROVENTI ED ONERI FINANZIARI					
<i>Proventi finanziari</i>					
19	Proventi da partecipazioni			C15	C15
a	<i>da società controllate</i>				
b	<i>da società partecipate</i>				
c	<i>da altri soggetti</i>				
20	Altri proventi finanziari			C16	C16
Totale proventi finanziari					
<i>Oneri finanziari</i>					
21	Interessi ed altri oneri finanziari			C17	C17
a	<i>Interessi passivi</i>				
b	<i>Altri oneri finanziari</i>				
Totale oneri finanziari					
TOTALE PROVENTI ED ONERI FINANZIARI (C)				-	-

ISTITUZIONE RICCIONE PER LA CULTURA
CONTO ECONOMICO PREVISIONALE 2015 - MUSEO

CONTO ECONOMICO		2015	2014	riferimento art.2425 cc	riferimento DM 26/4/95
	D) RETTIFICHE DI VALORE ATTIVITA' FINANZIARIE				
22	Rivalutazioni			D18	D18
23	Svalutazioni			D19	D19
	TOTALE RETTIFICHE (D)				
	E) PROVENTI ED ONERI STRAORDINARI				
24	Proventi straordinari			E20	E20
a	<i>Proventi da permessi di costruire</i>				
b	<i>Proventi da trasferimenti in conto capitale</i>				
c	<i>Sopravvenienze attive e insussistenze del passivo</i>				E20b
d	<i>Plusvalenze patrimoniali</i>				E20c
e	<i>Altri proventi straordinari</i>				
	Totale proventi straordinari				
25	Oneri straordinari			E21	E21
a	<i>Trasferimenti in conto capitale</i>				
b	<i>Sopravvenienze passive e insussistenze dell'attivo</i>				E21b
c	<i>Minusvalenze patrimoniali</i>				E21a
d	<i>Altri oneri straordinari</i>				E21d
	Totale oneri straordinari				
	TOTALE PROVENTI ED ONERI STRAORDINARI (E)			-	-
	RISULTATO PRIMA DELLE IMPOSTE (A-B+C+D+E)			-	-
26	Imposte (*)	1.000,00		E22	E22
27	RISULTATO DELL'ESERCIZIO			E23	E23

(*) Per gli enti in contabilità finanziaria la voce si riferisce all'IRAP.

ISTITUZIONE RICCIONE PER LA CULTURA

PREVISIONE ANNO 2015

LINEE GUIDA

OBIETTIVI STRATEGICI

L'Istituzione quale organismo strumentale del Comune per l'esercizio dei servizi culturali, conforma la propria attività agli indirizzi programmatici stabiliti dalla Giunta Comunale e dal Consiglio Comunale.

Le linee guida dell'attività dell'Istituzione sono le seguenti:

- 1) Promuovere, gestire e sviluppare nel suo complesso il Sistema culturale di Riccione, incrementando la fruizione da parte dei cittadini dei servizi culturali, da quelli bibliotecari e museali, a quelli collegati alle diverse forme di espressione artistica e spettacolare ;
- 2) Promuovere e sviluppare le attività culturali, espositive e di spettacolo in tutte le loro forme, con l'obiettivo di coniugare la qualità dell'offerta culturale proposta dall'Istituzione, con la partecipazione alla creazione, ideazione della stessa da parte dei molti e validi soggetti che fanno cultura nella città di Riccione, in forma associata e/o individuale, promuovendo le eccellenze e sostenendo fattivamente chi nella comunità fa' e vive la cultura.
- 3) Valorizzare gli " spazi " ed i " luoghi " dove fare cultura ed incrementarli, rendendoli fruibili in modo efficace ed organizzato agli operatori culturali ed al pubblico dei fruitori, per far sì che l'intera città diventi un palcoscenico quasi naturale, fucina di eventi e di sollecitazioni culturali, in modo da rilanciare le grandi potenzialità culturali della città stessa.
- 4) Promuovere la conoscenza e la fruibilità dei luoghi di interesse storico, artistico ed ambientale della città, sia per i cittadini che per i turisti.
- 5) Sostenere ed incrementare il rapporto tra l' Istituzione ed il mondo scolastico cittadino, a tutti i livelli ed in relazione ad ogni forma di espressione culturale, favorendo tra i giovani la diffusione dell'informazione, del sapere, la promozione della lettura, sia pubblica che individuale, l'accesso motivato e consapevole ai luoghi di cultura e di interesse storico, realizzando un effettivo interscambio tra l'Istituzione Cultura ed il mondo della scuola.
- 6) Promuovere e valorizzare il nostro patrimonio bibliotecario, museale ed archivistico, andando a creare un organizzazione unica ed integrata di tali servizi, fruibile dall'utenza sia in modo tradizionale che attraverso le più moderne tecnologie di approccio al sapere, aperta alle istanze del territorio e dinamica, in grado di creare eventi, mostre, conferenze, pubblicazioni e di proporsi come centro catalizzatore e unificante dell'intero panorama culturale riccionese ;
- 7) Favorire e promuovere la conoscenza della storia, delle tradizioni, del passato della nostra città, della sua cultura balneare e non, in modo da realizzare il fondamentale scambio del nostro background culturale, delle nostre radici, tra generazioni diverse, facendo sì che tale patrimonio non vada disperso e serva invece ai riccionesi dell'oggi ma, soprattutto del domani, per fondare su basi culturali solide la

Riccione che sarà ; in ciò servendosi, oltre che degli studiosi di fama conclamata, dei tanti riccionesi appassionati che saranno incentivati e sostenuti nel loro lavoro di documentazione e divulgazione delle nostre radici.

8) Ridare nuova linfa e concrete opportunità al variegato mondo dell'associazionismo culturale riccione, attraverso l'instaurazione di un dialogo effettivo tra l'Istituzione Cultura e le associazioni , l'incentivazione dell'attività di volontariato nel settore cultura, un esame selettivo ma attento di tutte le proposte culturali provenienti dal tessuto associazionistico riccione.

9) Promuovere e ricercare l'integrazione e l'armonizzazione della attività dell' Istituzione Cultura con quelle programmate dagli altri assessorati, in particolare con quelle dell'assessorato al Turismo ed allo Sport, per creare forme di intrattenimento e spettacolo fruibili anche nel periodo estivo, sia dai cittadini che dai nostri turisti, che mantengano uno spessore culturale forte e visibile, sì da creare una strategia complessiva per una città viva culturalmente tutto l'anno, non morta e ripetitiva, con una immagine che non deve essere quella della città dello sballo, dove tutto è permesso, ma quella di una città bella e cosmopolita, aperta alla domanda culturale e turistica proveniente dall'Italia e dai paesi europei, culturalmente in crescita, divertente in modo sano e intelligente di giorno e di notte.

Sulla base di queste linee guida si propongono i seguenti **OBIETTIVI STRATEGICI E PROGRAMMATICI :**

A) ASSETTO DELL'ISTITUZIONE , FINANZIAMENTO DELLE ATTIVITA' CULTURALI ED EROGAZIONE CONTRIBUTI :

a1) Modificare il Regolamento dell'Istituzione sì da rendere effettivi i poteri di direzione e coordinamento della politica culturale riccione in capo al CDA dell'Istituzione ed al suo Presidente, nominati dal Sindaco, affiancati da un organo di Direzione dotato di effettiva competenza amministrativa e contabile, e per dare maggiore autonomia e capacità di intervento alla Istituzione medesima ;

a2) Costituire all'interno dell'Istituzione una unità amministrativa e contabile unica al servizio di tutti i settori, anche attraverso il distacco part time, ma permanente, presso l'Istituzione di personale proveniente dai servizi finanziari del Comune, in grado di gestire gli acquisti, le determine di spesa e contributo, tutti gli aspetti contabili dell'intera Istituzione ;

a3) Predisporre ed approvare un nuovo regolamento per la concessione dei contributi a soggetti terzi da parte dell'Istituzione, che contenga regole certe e rigorose per tutti i soggetti culturali che si interfacciano con l'Istituzione ;

a4) Definire una procedura standard, dai tempi certi, per le richieste di patrocinio, oneroso e non, provenienti dal settore culturale ;

a5) Implementare da un lato i rapporti dell'Istituzione con il mondo dell'impresa, bancario, finanziario ed assicurativo, al fine di incrementare la quota del bilancio dell'Istituzione coperta dall'intervento di sponsor privati ed istituzionali, e dall'altro mantenere ed incrementare i rapporti ed i flussi finanziari con i partner istituzionali principali, vale a dire Ministero e Regione.

B) SPAZI, CONTENITORI E LUOGHI PER LA CULTURA :

b1) Studiare la fattibilità e/o la concreta utilizzabilità, tecnica e finanziaria, di un nuovo spazio chiuso polivalente per lo spettacolo, all'interno di una struttura già esistente, in grado di rappresentare quello spazio " teatro " che la città anela da decenni ;

b2) Implementare l'utilizzo del Palasport " Play All " per attività di concerto e definizione di nuove condizioni per l'utilizzo di tale struttura da parte dell'Istituzione per eventi culturali ;

b3) Dare impulso e seguito all'utilizzo di nuovi spazi e luoghi culturali, alcuni già sperimentati altri da "inventare", quali le Chiese della città, i giardini delle Ville Comunali (Mussolini, Lodi Fè, Franceschi etc) e del centro della Pesa, le colonie marine, la spiaggia e possibili teatri sul mare, L'area portuale, l' Arboreto Cicchetti, il Parco della Resistenza, le Piazzette del Paese, il Castello degli Agolanti, e altri ancora, per far sì che l'intera città diventi un potenziale palcoscenico, fucina di eventi e di sollecitazioni culturali.

C) SERVIZI BIBLIOTECARI E MUSEALI :

c1) Portare a termine i lavori di manutenzione ordinaria e straordinaria del Centro della Pesa e progettare l'allargamento degli spazi a disposizione della Biblioteca Comunale ;

c2) Creare presso il Centro della Pesa, o presso altra struttura ritenuta idonea, la sezione degli Archivi Storici e Culturali del Comune di Riccione, comprendente l'Archivio Storico del Comune, l'Archivio dell'Azienda di Soggiorno, l'Archivio del Premio Riccione e del Living Theatre, l'Archivio del Premio Ilaria Alpi, l'Archivio Fotografico di Epimaco Zangheri (Pico) da acquisire, l'Archivio fotografico della Biblioteca, l'Archivio Lanari e gli altri archivi pubblici e/o privati di rilievo storico, realizzando e/o completando, anche con il sostegno di sponsor privati ed istituzionali, la loro catalogazione ed il loro inserimento nei circuiti bibliotecari e museali ufficiali, rendendone possibile l'accesso regolamentato al pubblico ;

c3) Creare una organizzazione unica ed integrata dei servizi bibliotecari e museali, con una Direzione unica qualificata e competente, che andrà poi a coincidere con la Direzione di tutta l'Istituzione, aperta alle istanze del territorio, delle scuole e dinamica, in grado di creare eventi, mostre, cicli di conferenze qualificati e partecipati, laboratori, pubblicazioni e di proporsi come centro catalizzatore e unificante dell'intero panorama culturale riccionese ;

c4) Rafforzare ed incrementare le iniziative di promozione della lettura e del libro, nonché quelle dirette alla conoscenza del nostro territorio ed archeologiche, quelle collegate alle arti figurative, in sinergia diretta con il mondo della scuola ;

c5) Rendere stabile ed effettivo l'utilizzo quale spazio culturale, per letture ed eventi di spettacolo, dei giardini del Centro della Pesa ;

c6) Dare corpo e sostanza alla attività espositiva in capo al Museo Cittadino, andando a realizzare ogni anno almeno un evento espositivo di rilievo in grado di incentivare la vocazione della città alle nuove forme di turismo culturale.

D) SERVIZI CULTURALI, EVENTI, MANIFESTAZIONI, SPETTACOLI, INTRATTENIMENTO :

d1) Dare vita ad una stagione teatrale/musicale dalla identità forte e rinnovata, non più racchiusa solo nelle strette mura di un "non teatro" qual è il Teatro del Mare, che riesca a coniugare la qualità e l'originalità del cartellone proposto, anche rispetto alle proposte dei comuni limitrofi, ed il lavoro sul territorio, in primis con le scuole e con le famiglie (matinee, laboratori etc), realizzata con il contributo di soggetti che fanno cultura nella città di Riccione, in forma associata e/o individuale, in primis, ma non solo, con l'Associazione "Riccione Teatro" e le sue enormi potenzialità, sì da realizzare una storica e virtuosa "sinergia" tra il Premio Riccione e le altre attività ad esso connesse e la parte spettacolare, in grado non solo di mantenere ma di implementare i finanziamenti ministeriali e regionali e gli apporti dei finanziatori privati ;

d2) Promuovere le realtà e le istituzioni musicali locali, che sono tante, alcune di altissima qualità, confermando e sostenendo le attività svolte e le iniziative di successo già esistenti, e dando vita a nuove iniziative che vedano la partecipazione e/o l'ideazione da parte degli artisti riccionesi ;

d3) per il settore cinema, si propone di rafforzare le iniziative già esistenti portate avanti in collaborazione con il Cinepalace, che tanto successo stanno ottenendo in termini di pubblico e di qualità della proposta, con riscontro fortissimo sia sui ricconesi che sui nostri turisti, così come rafforzare e consolidare l'iniziativa del Cinema all'aperto nel periodo estivo, oltre che valutare nuove proposte che si rivelassero interessanti ;

d4) per l'intrattenimento estivo e nel periodo natalizio, accanto alle tradizionali manifestazioni di successo (Le Albe Musicali, La Festa della Madonna del Mare, il Cinema in Giardino,,le attività dei Cori, i Corsi di Wind Academy, il Concerto degli Auguri), da rafforzare e migliorare, si proporranno nuovi percorsi musicali e teatrali, oltre ad iniziative di qualità nel settore della cultura enogastronomica.

E) PATRIMONIO STORICO, ARTISTICO, AMBIENTALE, TRADIZIONI e STORIA LOCALE :

e1) Realizzare un progetto organico di cartellonistica esplicativa ed illustrativa dei nostri principali luoghi di interesse storico, artistico ed ambientale, coinvolgendo nel progetto oltre all'Istituzione Museale i tanti e competenti appassionati e studiosi locali ;

e2) Progettare e realizzare concretamente percorsi cittadini di visita ai predetti luoghi, anche con la possibilità di usufruire di visita guidata, da proporre alle scuole, ai cittadini ed ai turisti ;

e3) Assecondare e sostenere l'attività (conferenze, pubblicazioni, mostre) proposte dalle associazioni e dai singoli studiosi.

F) RAPPORTI CON LA SCUOLA E LE ASSOCIAZIONI CULTURALI

f1) Si mira a raggiungere una sinergia tra Istituzione e mondo della scuola che non sia occasionale, ma costante e interattiva, come lo è stata in questi mesi con risultati tanto notevoli quanto evidenti, non solo attraverso le molteplici attività bibliotecarie, museali, teatrali, cinematografiche e musicali sopra descritte, ma anche attraverso momenti di confronto e proposta periodici e calendarizzati ;

f2) Sarà proposto alle scuole un maggiore utilizzo da parte dell'Istituzione degli spazi presenti all'interno degli istituti scolastici idonei per eventi culturali (Auditorium del Liceo Volta etc), per portare la cultura dentro l'Istituzione scolastica ;

f3) Saranno scelte forme di gestione degli spazi per la cultura a disposizione dell'Istituzione che rendano più agevole e meno oneroso l'utilizzo di tali spazi, e delle attrezzature in capo al Comune di Riccione, da parte delle Associazioni Culturali cittadine.

ISTITUZIONE RICCIONE PER LA CULTURA

Linee Funzionali – Anno 2015

"Sono in fase attuativa importanti modifiche all'assetto organizzativo dell'istituzione che vanno nella seguente direzione:

- a. Rafforzamento dei poteri di programmazione politica e di indirizzo in capo al Presidente ed al Consiglio di Amministrazione;
- b. Unificazione dei servizi Musei e Biblioteca sotto un'unica Direzione, che assumerà poi, nel tempo, il ruolo di Direzione della intera Istituzione, rimanendo in capo al Dirigente Comunale preposto solo compiti relativi alla redazione del PEG e gli altri atti obbligatori ex Lege;
- c. Creazione dell'unità amministrativa e contabile unica dell'Istituzione atta a semplificare le procedure amministrative e ad avere un controllo puntuale sui costi dell'Istituzione;
- d. Consolidamento di una forte sinergia, ideativa ed operativa, con l'Associazione Riccione Teatro, al fine di poter sfruttare a pieno le grandi potenzialità, in termini di competenze, rapporti con Ministero e Regione e creatività, insite in tale associazione".

00 - Servizio contabile e amministrativo

- Predisposizione pratiche di patrocinio (oneroso/non oneroso) di iniziative culturali (mostre, spettacoli, convegni, ecc) gestite direttamente ed in convenzione;
- Gestione amministrativa dei servizi culturali: acquisto centralizzato di beni e servizi per Musei, archivi storici, Biblioteca, Cultura);
- Predisposizione di pratiche per l'assegnazione e gestione di spazi ad uso temporaneo o continuativo;
- Predisposizione di pratiche inerenti alle erogazioni di contributi;
- Gestione amministrativa dei contenitori culturali (Castello degli Agolanti, Teatro del Mare, Villa Lodi Fè, Villa Franceschi, Villa Mussolini);
- Gestione amministrativa di locali ad uso di associazioni culturali e gestione delle relative convenzioni e contratti;
- Predisposizione proposta di bilancio di previsione e presentazione dello stesso al C.d.A. dell'Istituzione per la relativa approvazione;
- Inserimento dei valori del bilancio di previsione nel programma di contabilità dell'Istituzione;
- Variazioni di bilancio da approvare in corso di esercizio;
- Analisi degli impegni e degli accertamenti con attribuzione diretta alle specifiche commesse;

- Verifica trimestrale delle entrate e delle spese;
- Redazione proposta di bilancio consuntivo con i relativi allegati;
- Monitoraggio dell'indicatore di tempestività dei pagamenti (adempimento trimestrale con pubblicazione dell'indicatore stesso nel sito della trasparenza);
- Registrazione contabile dei documenti di entrata e di spesa;
- Mandati di pagamento e reversali di incasso;
- Tenuta mensile dei registri IVA con adeguamento alle norme dello split payment;
- Gestione delle attività di sostituto di imposta con relativi versamenti mensili di competenza;
- Gestione della cassa economale dell'Istituzione;

01 - Servizio Cultura

- Disamina di proposte, progetti, iniziative dei privati per attività culturali;
- Studio ed elaborazione di progetti di iniziative culturali in collaborazione con enti, soggetti privati ed associazioni;
- Predisposizione, su indicazione del Presidente dell'Istituzione, del Consiglio d'Amministrazione e del Direttore, del Programma annuale della manifestazioni e delle iniziative, in collaborazione con enti ed associazioni culturali, territoriali, organismi scolastici e strutture comunali;
- Elaborazione e organizzazione di iniziative culturali (rappresentazioni teatrali, mostre, spettacoli, convegni, rassegne cinematografiche, ecc.) gestite direttamente ed in convenzione;
- Rilevazione della customer satisfaction e monitoraggio delle iniziative culturali di cui il Servizio Cultura è promotore o partner;
- Comunicazione esterna delle manifestazioni e delle iniziative, avvalendosi degli strumenti e della collaborazione delle strutture comunali di comunicazione esterna;
- Redazione di pubblicazioni e cataloghi;
- Organizzazione e coordinamento dei servizi culturali;
- Interfaccia e rappresentanza con i soggetti partner e con gli artisti;
- Cura, in rapporto e riferimento diretto con il Presidente e il Direttore dell'Istituzione, delle relazioni esterne con i vari attori culturali del territorio: associazioni, soggetti privati, sponsor e possibili sostenitori economici, sollecitandone l'adesione e la collaborazione, nel quadro degli obiettivi assegnati dall'Amministrazione comunale;
- Redazione di richieste di proposte di sponsorizzazioni e partnership;
- Collaborazione nell'ambito del premio Riccione per il Teatro, del premio TTV, del premio Ilaria Alpi e iniziative collaterali;
- Promozione degli Archivi di Riccione Teatro e dell'Osservatorio Ilaria Alpi;
- Gestione dei contenitori culturali (Castello degli Agolanti, Teatro del Mare, Villa Lodifè, Villa Franceschi, Villa Mussolini), programmazione e realizzazione delle attività compatibilmente con la specifica destinazione degli stessi;
- Assegnazione spazi per eventi culturali in capo al servizio;
- Collaborazione per la realizzazione delle altre attività dell'Istituzione (mostre d'arte, cicli di conferenze, incontri pubblici, concerti ecc).

- Collaborazione all'istruttoria delle richieste di patrocinio, oneroso o gratuito, avanzate all'Amministrazione comunale da soggetti, enti o associazioni culturali, verificando la corrispondenza di tali richieste con gli obiettivi culturali dell'Amministrazione comunale, l'interesse pubblico, la serietà e la credibilità pubblica dei soggetti proponenti, nel quadro del vigente regolamento comunale.
- Inserimento di notizie, di foto e indiziario sul sito www.riccioneperlacultura.it, redazione newsletter e rapporti con utenti;
- Front office tramite posta, telefono e ricevimento in ufficio di proposte, informazioni, segnalazioni;

Servizio Biblioteca e Musei

02 - Sezione Biblioteca:

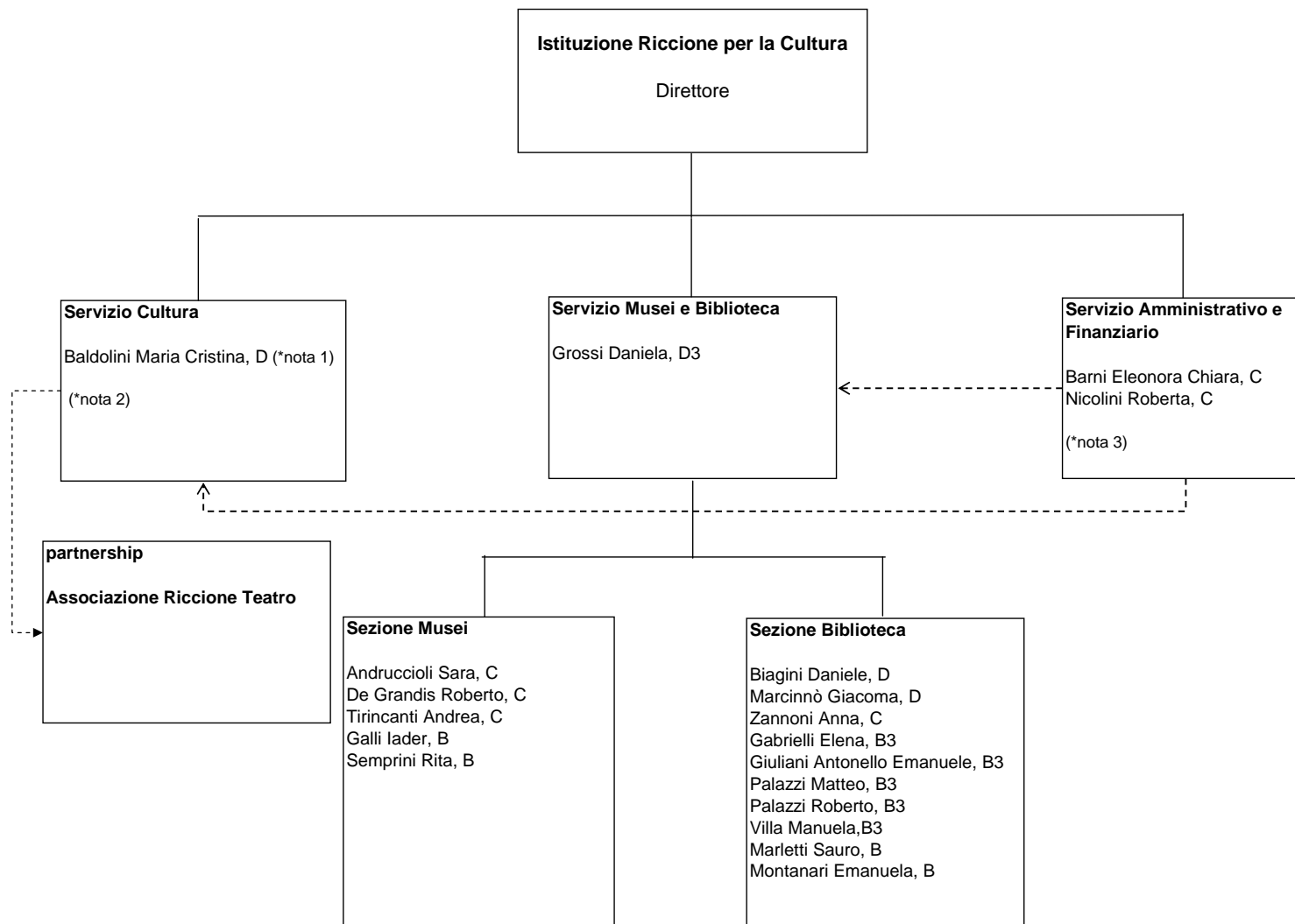
- Gestione del Centro della Pesa;
- Rilascio autorizzazioni per l'utilizzo degli spazi del Centro della Pesa;
- Coordinamento dell'attività del sistema bibliotecario comunale (ivi compresa la gestione di archivi ed audiovisivi);
- Assistenza all'utenza, all'utilizzo dei cataloghi multimediali alla visione di videocassette e assistenza bibliografica; Guida alla lettura;
- Elaborazione di repertori, bibliografie ragionate ed itinerari multimediali, musicali, predisposizione di pubblicazioni, di materiali audiovisivi, di itinerari ed unità didattiche riferite alle proprie specifiche competenze etc.;
- Tenuta del registro prestiti di materiale librario e schedario utenti;
- Tenuta, cura e consultazione Emeroteca;
- Gestione catalogazione e prestiti nell'ambito del sistema del Polo Romagnolo;
- Gestione delle procedure di prestito delle attrezzature e materiali audiovisivi, nonché relativo ritiro e controllo;
- Interventi di recupero e di restauro di beni culturali;
- Collaborazione e partecipazione alla programmazione generale nell'ambito del vigente sistema Bibliotecario insieme a associazioni gruppi culturali, organi scolastici per l'utilizzo delle strutture Bibliotecarie.

03 - Sezione Musei e Archivi Storici

- Gestione ed organizzazione delle strutture (museo del territorio, Villa Franceschi);
- Gestione ed organizzazione delle attività museali: attività espositiva, culturale e promozionale;
- Organizzazione e gestione attività di documentazione del patrimonio naturalistico, storico artistico ed archeologico
- Gestione pratiche di prestito per opere d'arte e reperti;

- Gestione carta dei servizi;
- Organizzazione e gestione attività didattica e formativa inerente ai beni culturali (visite guidate, itinerari percorsi didattici, laboratori)
- Collaborazione e partecipazione alla programmazione generale nell'ambito del vigente sistema museale insieme a associazioni gruppi culturali, organi scolastici per l'utilizzo delle strutture museali;
- Gestione archivi storici, conservazione del patrimonio documentario e gestione accesso alla consultazione pubblica;
- Acquisizione, inventariazione, catalogazione e conservazione del patrimonio culturale e dei reperti.

Organigramma dell'Istituzione Riccione per la Cultura
Anno 2015



*1 Accordo fra il Direttore dell'Istituzione e il Dirigente del Settore 6 per l'assegnazione della dipendente Baldolini Maria Cristina, categoria D, per il 50% del tempo lavoro al Settore 6

*2 Con la deliberazioni della Giunta Comunale n. 7 del 22-1-2015 di modifica parziale dell'assetto macro organizzativo dell'Ente una unità di personale dell'Istituzione è passata al Settore 4 del Comune di Riccione

*3 Accordo fra il Dirigente del Settore 5 e il Direttore dell'Istituzione per l'assegnazione del dipendente Fabio Righini, categoria D3, per il 50% del tempo lavoro all'Istituzione

ISTITUZIONE RICCIONE PER LA CULTURA - PROSPETTO DI SINTESI DEL BILANCIO DI PREVISIONE - ANNO 2015

PRIMA PARTE

ENTRATE 2015		USCITE 2015					
Trasferimenti dal Comune di Riccione	1.183.992,52						
ENTRATE	1.183.992,52						
Spese del personale	-618.992,52						
TOTALE 1	565.000,00						
UTENZE	-75.000,00						
TOTALE A DISPOSIZIONE DAL COMUNE	490.000,00						
		00 - STAFF	01 - CULTURA	02 - BIBLIOTECA	03 - MUSEO	FONDO ATTIVITA 2015	TOTALE SPESE
ENTRATE DA SPONSORIZZAZIONI	77.122,01						
TOTALE A DISPOSIZIONE PER ATTIVITA' - ANNO 2015	567.122,01	48.943,72	321.556,28	64.500,00	55.000,00	77.122,01	567.122,01

ISTITUZIONE RICCIONE PER LA CULTURA
PROSPETTO DI SINTESI DEL BILANCIO DI PREVISIONE - ANNO 2015
SECONDA PARTE

	bilancio 2015		
	impegnato	da impegnare	TOTALE
00 - STAFF	-	48.943,72	48.943,72
01 - CULTURA	-	321.556,28	321.556,28
02 - BIBLIOTECA	-	64.500,00	64.500,00
03 - MUSEO	-	55.000,00	55.000,00
F.DO ATTIV.FUT.			77.122,01
TOTALE	-	490.000,00	567.122,01

ISTITUZIONE RICCIONE PER LA CULTURAPROSPETTO DI SINTESI DEL BILANCIO DI PREVISIONE - ANNO 2015
CULTURA

	PERIODO	bilancio 2015
01 - CULTURA	INIZIATIVA	da impegnare
Spese registrazione contratto gest. sperimentale Teatro	2015	328,00
Teatro del Mare - affitto	01/01 - 31/12	35.878,38
STAGIONE TEATRALE 2015	genn.sett.	85.000,00
STAGIONE TEATRALE 2015	ott.dicembre	14.000,00
TEATRO DEL MARE - MANUTENZIONE IMPIANTO UNITA' REFRIGERANTE	mar-15	2.909,70
MANUTENZIONE ORDINARIA IMPIANTI	2015	1.525,00
UTILIZZO TEATRO PER SERATE DELLE SCUOLE	2015	1.220,00
IRAP SU PRESTAZ.OCCAS.2015	2015	500,00
STAMPA MATERIALE PROMOZIONALE PER INIZIATIVE 2015	2015	195,20
ASSOCIAZIONE RICCIONE TEATRO - QUOTA SOCIALE	2015	70.000,00
ALBE MUSICALI	lug.ago	10.000,00
APERTURA, CHIUSURA E VIGILANZA SITI 2015	2015	7.900,00
APERTURA, CHIUSURA E VIGILANZA SITI 2015 - ISTITUTO MUSICALE	2015	1.500,00
CINEMA IN GIARDINO	lug.ago	6.300,00
MADONNA DEL MARE	lug-15	3.500,00
TEATRO RAGAZZI	2015	15.000,00
CONCERTO DEGLI AUGURI	dic-15	22.000,00
ACQUISTO BENI PATRIMONIALI	2015	2.000,00
CONTRIBUTI A PRIVATATI E ASSOCIAZIONI PER INIZIATIVE CULTURALI		41.800,00
ATTIVITA' ESPOSITIVE E SPETTACOLI VARI		
TOTALE		321.556,28
TOTALE GENERALE		321.556,28

ISTITUZIONE RICCIONE PER LA CULTURA
 PROSPETTO DI SINTESI DEL BILANCIO DI PREVISIONE - ANNO 2015
 BIBLIOTECA

	PERIODO	bilancio 2015
02 - BIBLIOTECA	INIZIATIVA	da impegnare
Canone speciale tv	2015	203,70
Abb. a periodici e riviste	2015	3.600,00
Acq. Quotidiani	2015	7.400,00
CANONE SIAE 2015	2015	151,76
IRAP SU PRESTAZ.OCCAS.2015	2015	1.000,00
ACQUISTO LIBRI E MATERIALE MULTIMEDIALE	2015	22.000,00
INIZIATIVE BIBLIOTECA	2015	10.000,00
APERTURA, CHIUSURA E VIGILANZA SITI 2015	2015	5.526,45
PROMOZIONE DELLA LETTURA	2015	10.000,00
ACQUISTO MATERIALE VARIO PER MANUTENZIONE	2015	2.618,09
MATERIALE DIDATTICO	2015	1.000,00
PROGETTO ARCHIVI	2015	1.000,00
TOTALE		64.500,00
TOTALE GENERALE		64.500,00

ISTITUZIONE RICCIONE PER LA CULTURA
PROSPETTO DI SINTESI DEL BILANCIO DI PREVISIONE - ANNO 2015
MUSEO

	PERIODO	bilancio 2015
03 - MUSEO	INIZIATIVA	da impegnare
Conferenze archeologia 06/02-06/03	feb-mar	9.290,32
IRAP SU PRESTAZ.OCCAS.2015	2015	1.000,00
APERTURA, CHIUSURA E VIGILANZA SITI 2015	lug-05	3.999,68
MATERIALE DIDATTICO E CARTOLERIA ASSICURAZIONE COLLEZIONE PERMANENTE VILLA FRANCESCHI	lug-05	2.000,00
STAMPA MATERIALE CARTACEO PER PROMO MUSEI E COMPLEANNI	2015	3.000,00
EVENTO SEGNALETICA LUOGHI CULTURALI	2015	1.800,00
SERVIZI DI VISITE GUIDATE	apr-15	2.000,00
PULIZIE VILLA FRANCESCHI	lug-05	18.000,00
ACQUISTO MATERIALE VARIO PER MANUTENZIONE	lug-05	2.275,00
INIZIATIVA CULTURA ON THE ROAD	2015	2.618,09
CONVERSAZIONI ARTE	giu-sett	1.500,00
	ott-dic	6.000,00
FONDO ATTIVITA' ANNO 2015		1.516,91
TOTALE		55.000,00
TOTALE GENERALE		55.000,00

Nota integrativa abbreviata ex Art.2435 bis C.C. al bilancio di previsione dell'esercizio 2015

L'articolo 11 del decreto legislativo n. 118 del 2011 prevede che le amministrazioni pubbliche territoriali, i loro organismi strumentali e i loro enti strumentali in contabilità finanziaria adottano comuni schemi di bilancio finanziari, economici e patrimoniali e comuni schemi di bilancio consolidato, oggetto di sperimentazione nel corso degli esercizi dal 2012 al 2014.

Avendo l'Istituzione operato fino a tutto il 2014 in regime di contabilità economica e patrimoniale, si provvede, per quanto concerne la gestione dell'esercizio 2015, ad ottemperare a quanto dettato dal legislatore adeguando le procedure per far sì che la propria contabilità possa essere tenuta e rappresentata secondo il metodo della cosiddetta "contabilità finanziaria".

Avendo a riferimento i dati contabili a livello economico, si ritiene, in questa fase di approvazione del bilancio di previsione dell'Istituzione Riccione per la Cultura, di focalizzare l'attenzione sul contenuto del Conto Economico per l'esercizio 2015 adottando lo schema specifico previsto dal decreto legislativo n. 118 del 2011.

Da sottolineare che la valutazione delle poste è stata fatta secondo prudenza e nella prospettiva della continuazione dell'attività non si è reso necessario esperire deroghe alle disposizioni di legge, ai sensi dell'art. 2423 comma 4 del Codice Civile.

I costi ed i ricavi sono stati contabilizzati in base al principio della competenza indipendentemente dalla data di incasso e pagamento.

Gli importi sono stati arrotondati all'intero superiore o inferiore in relazione al valore effettivo dei due decimali.

La posta "Trasferimenti in c/esercizio" riportata nel conto economico alla voce A-3-a concorre al formare il Valore della Produzione, rappresenta l'effettivo "impatto finanziario" che il Comune di Riccione avrà nella costituzione dell'Istituzione e che, in via previsionale è quantificata in euro 1.183.993.

Considerato che il personale assegnato all'Istituzione rimane a tutti gli effetti, giuridici ed economici, in capo al Comune di Riccione e che il suo costo risulta previsionale quantificato in euro 618.992 il trasferimento effettivo da parte del Comune al netto del costo del personale ammonta, in via previsionale ad euro 565.000.

Nel rispetto dei criteri di efficienza, efficacia ed economicità, l'incremento dello stanziamento finanziario a favore dei servizi culturali gestiti dall'Istituzione dovrà corrispondere ad un innalzamento degli standard qualitativi e quantitativi dei servizi stessi.

Nel rispetto di quanto previsto nel nuovo ordinamento delle autonomie locali, si dovrà operare secondo il principio generale della quantificazione preventiva dei costi sociali per i quali i ricavi da tariffa non garantiscono la necessaria copertura. Tale principio costituisce inoltre particolare specificazione del più generale principio di salvaguardia degli equilibri di bilancio sul quale si basa tutta la disciplina degli Enti Locali.

Di seguito vengono riportati ed esplicitati alcuni aspetti salienti di carattere economico e finanziario connessi all'attivazione dell'Istituzione.

Per quanto riguarda l'assetto previsionale dell'Istituzione per l'esercizio finanziario 2014 si parte avendo a riferimento il quadro generale dei dati a livello consuntivo dell'esercizio 2013 opportunamente integrati secondo le necessità contingenti alla gestione dell'Istituzione stessa.

SOGGETTIVITA' FISCALE – IVA – IRAP

L'istituzione non ha soggettività fiscale propria, non è soggetta ad obblighi fiscali dichiarativi e la globalità dei propri dati di rilevanza fiscale confluisce nelle dichiarazioni fiscali di competenza del Comune di Riccione. L'Istituzione agisce ai fini dell'Imposta sul Valore Aggiunto con il medesimo numero di partita IVA dell'Ente, il proprio saldo IVA (a credito o a debito) confluisce nel Saldo IVA del Comune.

E' soggetta all'Imposta sulle Attività Produttive – IRAP – con le stesse modalità dell'ente, secondo il metodo retributivo o, se esercitata l'opzione, col metodo del valore della produzione ed il saldo a debito o a credito che ne deriva confluisce nel saldo IRAP del Comune di Riccione.

L'Istituzione è esclusa dall'Imposta sul reddito delle persone giuridiche ai sensi del DPR 917/1986 art.74.

COSTI DELLA GESTIONE AMMINISTRATIVA

Il contenimento dei costi della gestione amministrativa passerà attraverso l'attivazione di un percorso organizzativo dell'istituzione volto alla semplificazione dei processi decisionali, razionalizzazione dei servizi rivolti all'utenza, razionalizzazione del sistema informativo interno ed esterno all'Istituzione.

GESTIONE DEL PERSONALE

Il personale dell'Istituzione è a tutti gli effetti, giuridici ed economici, dipendente del Comune di Riccione. La conseguenza è che l'assegnazione all'Istituzione non ne modifica, in alcun modo, lo stato di dipendenza dal Comune. La natura di rapporto di dipendenza del personale dell'Istituzione si configura come un tipico rapporto di pubblico impiego, disciplinato quindi dalle disposizioni di cui al D.Lgs 165/2001 e s.m., nonché dalla disciplina contrattuale dei dipendenti e dei dirigenti degli enti locali.

La redazione del conto del Bilancio Economico Preventivo dell'Istituzione si conforma alle seguenti linee guida:

- i costi correnti previsti rappresentano la coerente traduzione, sotto l'aspetto economico, delle spese per trasferimenti all'istituzione definite dal bilancio finanziario del Comune di Riccione;
- i costi relativi agli ammortamenti, che si sosterranno solamente in una seconda fase, dovranno essere coerenti con gli stanziamenti effettuati nel bilancio finanziario del Comune di Riccione; a questi potranno essere aggiunte quote di ammortamento specifiche su beni strumentali acquistati direttamente dall'Istituzione con risorse proprie e non trasferite;
- i ricavi delle vendite delle prestazioni e per contributi esterni dovranno sostanzialmente essere impiegati nella erogazione di servizi culturali senza alcuna possibilità di accantonamento a riserva, nel rispetto del principio di pareggio economico/finanziario;
- i ricavi a copertura dei costi sociali devono garantire le condizioni di pareggio economico coprendo anche i costi derivanti dagli ammortamenti iscritti a bilancio dall'Istituzione.
- I centri di costo sui quali verranno allocate le componenti di ricavo e di costo sono così composto:
 - o Museo del territorio;
 - o Archivi storici
 - o Villa Franceschi
 - o Biblioteca;
 - o Contenitori culturali

- Villa Lodi Fè;
- Villa Mussolini;
- Teatro del Mare;
- Castello degli Agolanti;
- Centro Arti Figurative
- Casa del '700
- Ex Colonia "Bertazzoni"
- Casa colonica nel Parco della Resistenza

ANALISI DEL CONTO ECONOMICO

A) COMPONENTI POSITIVI DELLA GESTIONE

Il primo gruppo di poste economiche è rappresentato dai componenti positivi della gestione dell'attività dell'Istituzione che sono previsionalmente quantificati in complessivi euro 1.261.115 a fronte di euro 1.333.058 del 2014 con un decremento di euro 71.943 e la cui composizione risulta essere la seguente:

Tavola A

A	Componenti positivi della gestione	Previsione Esercizio 2015	Previsione Esercizio 2014	+/- 2015 su 2014
3	Proventi da trasferimenti e contributi			
3a	Proventi da trasferimenti correnti	1.183.993,00	1.333.058,00	-149.065,00
	Ricavi delle vendite e prestazioni e			
4	proventi da servizi pubblici			
	Ricavi e proventi dalla prestazione di			
4c	servizi	77.122,00	0,00	77.122,00
Totale		1.261.115,00	1.333.058,00	

B) Componenti negativi della gestione.

La struttura scalare del conto economico è stata abbandonata con l'utilizzo della nuova modulistica. Le singole voci, accolte nel conto economico al gruppo B) sono previsionalmente quantificate in complessivi euro 1.258.615 a fronte di euro 1.333.058 del 2014 con un decremento di euro 74.444 e sono composte come segue:

Tavola B

B	Componenti negativi della gestione	Previsione Esercizio 2015	Previsione Esercizio 2014	+/- 2015 su 2014
9	Acquisto di materie prime e/o beni di consumo	52.484,00	57.000,00	-4.516,00
10	Prestazioni di servizi	185.637,00	457.065,00	-271.428,00
11	Utilizzo di beni di terzi	37.098,00	60.000,00	-22.902,00
12	Trasferimenti e contributi			0,00
12a	Trasferimenti correnti	210.800,00	140.000,00	70.800,00
13	Personale	618.993,00	618.993,00	0,00
17	Altri accantonamenti	77.122,00	0,00	77.122,00
18	Oneri diversi di gestione	76.480,00	0,00	76.480,00
				0,00
	Totale	1.258.614,00	1.333.058,00	-74.444,00

Differenza fra componenti positivi e negativi della gestione (A-B).

La differenza fra i componenti positivi della gestione (A) ed i componenti negativi della gestione (B) (parte corrente), evidenzia un saldo positivo di euro 2.500,00 nella previsione del 2015. Tale saldo lo si deve poi computare tra le imposte che, come prescritto dal legislatore, per gli enti in contabilità finanziaria deve accogliere le previsioni relative all'IRAP.

C) Proventi ed oneri finanziari.

Sempre nel rispetto alla struttura che il legislatore ha voluto dare al conto economico e conformemente ai correnti criteri di rappresentazione delle componenti del risultato d'esercizio, la differenza tra componenti positivi della gestione e componenti negativi della gestione (A-B) viene rettificato, al fine di determinare quello complessivo dell'esercizio, con le risultanze della gestione finanziaria e con il saldo della successiva classe delle componenti straordinarie.

I proventi ed oneri finanziari accolgono, a livello previsionale gli interessi attivi e, con le necessarie classificazioni di dettaglio, quelli passivi. La gestione finanziaria, a livello previsionale, non è stata quantificata ma, nel corso della gestione produrrà un saldo pari allo sbilancio delle voci sopra richiamate.

D) Rettifiche di valore delle attività finanziarie.

Tale raggruppamento accoglie, normalmente le rivalutazioni e svalutazioni delle partecipazioni in imprese collegate, controllate e/o altre imprese.

L'Istituzione Riccione per la Cultura non detiene partecipazioni.

E) Proventi ed oneri straordinari.

Tale raggruppamento del conto economico accoglie le poste aventi carattere straordinario. Sono qui indicate, se rilevate, le plusvalenze e le minusvalenze derivanti dalla gestione del patrimonio, le insussistenze e sopravvenienze dell'attivo e del passivo, gli accantonamenti per svalutazione crediti e gli altri oneri specificamente caratterizzati dalla straordinarietà.

Considerata la diversa natura delle poste che possono confluire nella voce che si commenta, si ritiene opportuno fornire i dettagli degli elementi che interesseranno tale raggruppamento:

Insussistenze del passivo.

In questa voce confluiscono le poste del passivo, non solo di natura finanziaria, che al termine dell'esercizio saranno considerate non più esistenti e che configureranno, quindi, una posta positiva fra le componenti straordinarie del Conto Economico.

Sopravvenienze attive.

Le sopravvenienze attive che si realizzeranno nell'esercizio incrementeranno i proventi di natura straordinaria.

Plusvalenze patrimoniali.

In linea di principio si realizza una plusvalenza allorquando per uno o più beni di proprietà dell'ente si determina un valore superiore rispetto al costo non ammortizzato dello stesso o degli stessi beni, in dipendenza di cessioni a titolo oneroso o di risarcimento, sotto qualsiasi forma, a seguito di perdita o danneggiamento del bene. Il maggior valore può, talvolta, essere determinato da un mutamento della valutazione dei beni di riferimento.

In questa fase di impianto della contabilità dell'Istituzione bisogna tener presente che i cespiti di funzionamento dell'Istituzione stessa sono forniti, inizialmente dal Comune di Riccione, di conseguenza gli immobili e le attrezzature strumentali all'attività, pur essendo in uso all'Istituzione rimangono di proprietà e negli inventari del Comune. E' in tal senso che, nelle eventuali cessioni di tali cespiti, ogni plusvalenza e/o minusvalenza patrimoniale prodotta rimarrà in carico al Comune di Riccione.

Effetti diversi produrranno i successivi ed eventuali acquisti di beni strumentali che l'Istituzione potrà effettuare con risorse proprie. In questo ulteriore contesto le eventuali plusvalenze e/o minusvalenze patrimoniali prodotte in dipendenza di cessioni a titolo oneroso o di risarcimento, sotto qualsiasi forma, a seguito di perdita o danneggiamento dei beni confluiranno nel conto economico dell'Istituzione alimentando il raggruppamento dei Proventi ed oneri straordinari di gestione.

Non si prevedono plusvalenze patrimoniali per l'esercizio 2015.

Insussistenze dell'attivo.

La quantificazione futura di tale voce andrà a costituire un onere straordinario essendo costituito da poste dell'attivo, di natura finanziaria o meno, non più esistenti al termine dell'esercizio.

Minusvalenze Patrimoniali

Contrariamente alle plusvalenze, si realizza una minusvalenza allorquando per uno o più beni di proprietà dell'ente si determina un valore inferiore rispetto al costo non ammortizzato dello stesso o degli stessi beni, in dipendenza di cessioni (a titolo oneroso o gratuito) o di risarcimento, sotto qualsiasi forma, a seguito di perdita o danneggiamento del bene. Il minor valore può, talvolta, essere determinato da un mutamento della valutazione dei beni di riferimento. Per quanto concerne l'analisi della formazione delle minusvalenze patrimoniali si rimanda a quanto sopra analizzato per le Plusvalenze Patrimoniali.

Oneri straordinari

In linea generale concorrono alla contabilizzazione degli oneri straordinari, se non già specificatamente allocati (vedi insussistenze dell'attivo, minusvalenze e plusvalenze patrimoniali...) le seguenti componenti:

Componenti di reddito relativi ad esercizi precedenti

Include le seguenti componenti:

- rettifiche di costi e ricavi di precedenti esercizi per omesse o errate registrazioni contabili; rettifiche di costi e ricavi di precedenti esercizi per errori di rilevazione di fatti di gestione ed in particolare per l'applicazione di principi contabili non corretti (ad es. omissione di accantonamenti, erronea capitalizzazione di costi, ecc.);
- rettifiche di costi e ricavi per sconti (di natura finanziaria), abbuoni, resi o premi relativi ad acquisti e vendite di precedenti esercizi;
- contributo in conto capitale, per le quote pregresse relative a precedenti esercizi. Non hanno carattere straordinario, invece, le variazioni dovute a rettifiche di stime contabili, per loro natura sempre soggette a variazione;
- componenti straordinari conseguenti a mutamenti nei principi contabili adottati; si tratta degli effetti reddituali dell'adozione di un nuovo e diverso principio contabile. Ad esempio, il passaggio da Lifo a Fifo nella valutazione delle rimanenze di magazzino.

Imposte relative ad esercizi precedenti

Per espressa previsione di legge, vanno iscritte alla voce “Oneri straordinari”, in apposita sottovoce, tutte le imposte, dirette ed indirette, con i relativi accessori (sanzioni e interessi) relative ad esercizi precedenti e derivanti da iscrizioni a ruolo, avvisi di liquidazione, avvisi di pagamento, avvisi di accertamento e di rettifica, decisioni delle Commissioni Tributarie, concordati stipulati con l’Amministrazione Finanziaria, domande di condono e di sanatoria, conciliazione giudiziale, ecc. Esse vanno rilevate alla voce “Oneri straordinari”.

Questa voce, che a livello previsionale non è stata quantificata, verrà alimentata nel tempo in relazione all’effettivo andamento ed alle effettive esigenze gestionali e contabili.

Oneri straordinari

Tale voce del conto economico accoglie, come previsto dal legislatore, per gli enti in contabilità finanziaria, quanto previsto per l’IRAP.

L’Istituzione, per l’esercizio 2015 prevede un accantonamento pari ad euro 2.500.

Dopo tale destinazione il Conto Economico previsionale per l’esercizio 2015 risulta in pareggio.

Considerazioni finali

La presente nota integrativa vuole rappresentare, in maniera chiara e veritiera, nell’analisi del conto economico, i costi e le entrate presunte necessari per mantenere le attività di carattere culturale che l’Istituzione andrà a svolgere nel 2015.